



C/Jaume Abril, 3 - Cal Miernau

Marta Maragall i Moreno



Avis legal

Aquesta obra està subjecta a una llicència Reconeixement-NoComercial-SenseObresDerivades 2.5 de Creative Commons. Se'n permet la reproducció, distribució i comunicació pública sempre que se'n citi el titular dels drets i no se'n faci un ús comercial. No es pot alterar, modificar o generar una obra derivada a partir d'aquesta obra. La llicència completa es pot consultar a <http://creativecommons.org/licenses/by-nc-sa/2.5/es/legalcode.ca>.

FITXA RESUM

JACIMENT: Cal Miemau

MUNICIPI: Viladecans

COMARCA: Baix Llobregat

COORDENADES: x: 417759 / y: 4574574

CAMPANYA: abril-maig 2003

TIPUS DE JACIMENT: seguiment amb màquina

CRONOLOGIA: Segles XIX-XX

DIRECCIÓ: Marta Maragall i Moreno

EXECUCIÓ: ARQUEOCIÈNCIA S.C.S.L.

PROMOTOR: EDIPLA S.A

SUMARI

Introducció	2
Situació	3-4
Objectius i Motivació	5
Notícia Històrica	6-7
Metodologia	8
Descripció dels Treballs Realitzats	9-21
1. Realització de les Cales	
2. Excavació Arqueològica	
Conclusions	21-22
Bibliografia	23
Planimetria	

INTRODUCCIÓ

Des del dia 28 de maig fins el 9 d'abril de 2003 es va portar a terme una intervenció arqueològica al solar de **Cal Miernau** situat entre els carrers de Jaume d'Abril i la Plaça de Viladecans, dins el terme municipal de Viladecans (Baix Llobregat).

El solar es troba situat dins el casc antic de la ciutat de Viladecans, envoltat de diverses construccions d'interès històric, fet que feia pensar en la possibilitat de trobar-hi restes arqueològiques. Cal Miernau és considerat d'interès patrimonial i està situat dins l'àrea de protecció del Monument Històric que és la torre de guaita del segle XVI, inclosa a finals del segle XIX dins l'edifici reformat de Can Modolell.

L'empresa **EDIPLA S.A.** com a propietària del solar en qüestió va encarregar la realització d'aquesta tasca a l'empresa d'arqueologia **Arqueociència Serveis Culturals S.L** que va proposar a la tècnica Marta Maragall i Moreno la direcció dels treballs.



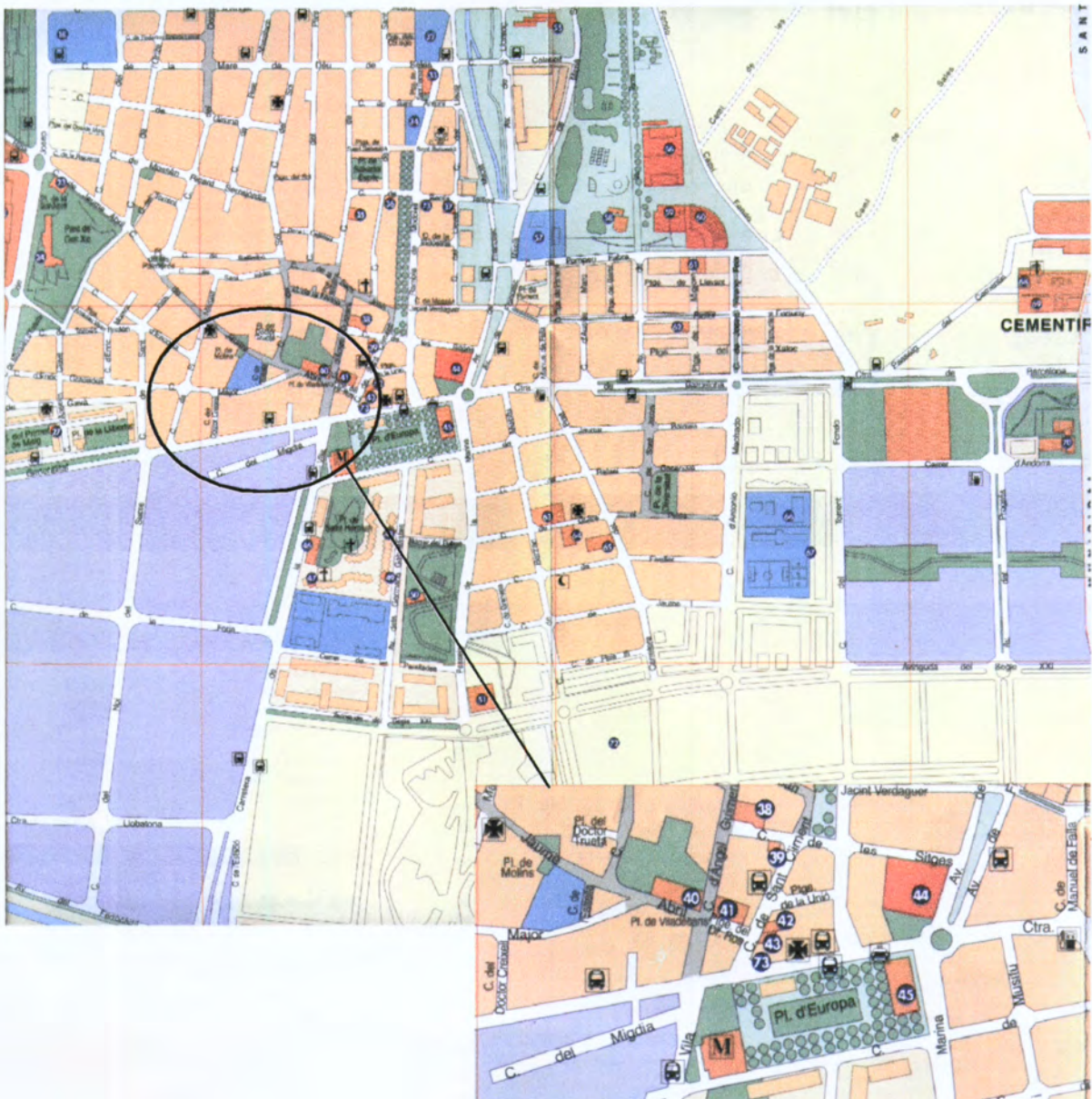
Vista general de la Torre del Baró des de Cal Miernau

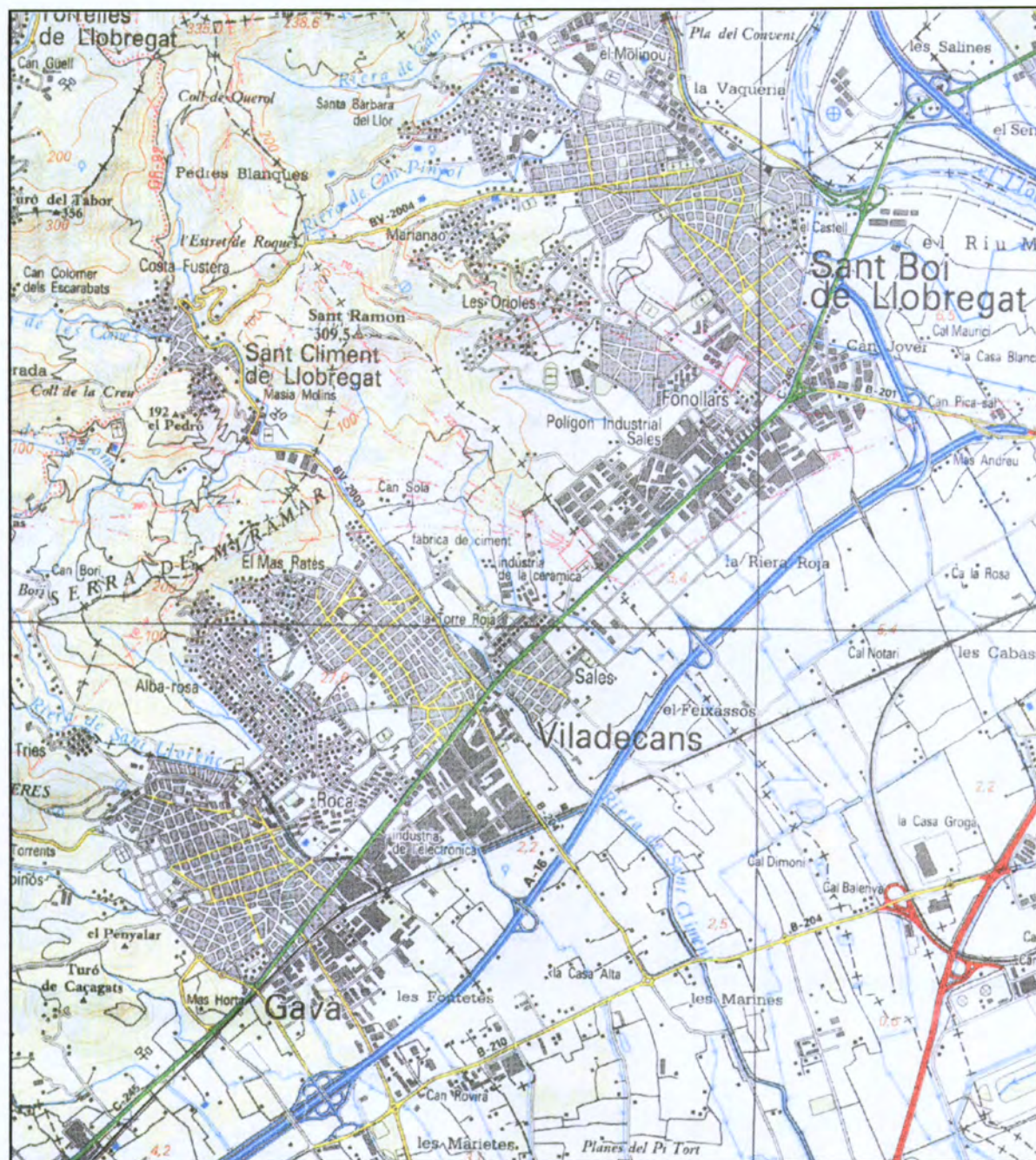
SITUACIÓ

Cal Miernau es troba ubicat en el centre històric de Viladecans, just davant de l'Ajuntament (Can Modolell) i de la Torre del Baró. Exactament està situat al carrer Jaume d'Abril núm 3, fent cantonada amb la Plaça de la Vila i ocupa una extensió de 960 m².

Les seves coordenades U.T.M són $x= 417759$; $y= 4574574$.

Plànol de la ciutat amb Cal Miernau en zona ampliada.
Font: Ajuntament de Viladecans





Plànol general de la situació de Viladecans

Font: Baix Llobregat. Mapes Comarcals de Catalunya, Institut Cartogràfic de Catalunya.

Escala 1:50000

MOTIVACIÓ I OBJECTIUS

El motiu principal d'aquesta intervenció ve donat per l'existència de l'informe històric i descriptiu, sol·licitat per l'Ajuntament de Viladecans el dia 13 de febrer de 2003, en la realització d'una visita d'inspecció tècnica a l'edifici i solar ocupat per l'immoble conegut com a "Cal Miernau".

Aquest es troba ubicat dins una zona de clar interès patrimonial, i dins de l'àrea de protecció del Monument Històric que és la Torre de guaita del segle XVI, inclosa a finals del segle XIX dins l'edifici reformat de Can Modolell.

Arrel d'aquest informe es van establir tres elements amb un clar interès patrimonial i que es troben en el solar ocupat per Cal Miernau:

1. La probable existència de restes corresponents a l'antiga capella de Sant Joan de Viladecans, documentada ja en aquest indret al segle XIII, i com a domus, suposadament antecedent d'aquesta, al segle X.
2. L'existència d'un conjunt d'edificis corresponent a dependències de l'antiga casa Modolell, d'estil modernista, que van restar incloses, segurament en el moment de la construcció de l'edifici de Cal Miernau (1915), dintre del pati d'aquesta propietat.
3. La presència d'un edifici (Cal Miernau) que presenta en una de les seves façanes i interiors, elements propis de l'estil arquitectònic noucentista.

Com a conseqüència d'aquesta visita d'inspecció, i considerant la importància dels elements reconeguts, el solar del carrer Jaume Abril núm 3 es considerarà zona de clar interès cultural i per tant fou necessària la realització d'un seguiment arqueològic.

NOTÍCIA HISTÒRICA

En aquest apartat extreiem la informació provinent de l'informe històric i descriptiu redactat per la documentalista Juana Maria Huélamo (Cal Miernau. Informe Històric i Descriptiu):

La primera notícia que tenim de la Capella de Sant Joan és en un document de l'any 980, on un tal Galindo fa donació en testament de terres entre les que es troba Sant Joan¹. Posteriorment, l'any 1271, en un altre document es diu que *els fruits del denme del terme de Vila de Cans s'havien de portar "(...) a Sent Johan de Villadequans (...) "*² i l'any 1319 s'esmenta la capella quan el bisbe de Barcelona Ponç de Gualba enviava una carta al rector de Sant Pere de Gavà perquè atengués als fidels de Viladecans i de la Marina.³ Així doncs, la documentació demostra que la capella de Sant Joan Baptista era molt important ja en el segle XIV.

Al segle XV, existien dos edificis claus en el territori de Viladecans: la capella de Sant Joan i la Torre del Baró. A partir del capbreu del senyor de la Torre-Burgesa, datat entre els anys 1434 i 1498, es pot conèixer l'agrupament urbà del nucli de Viladecans, situat al voltant d'aquestes dues construccions.⁴ La capella estava al peu de l'antic "camino regali" (1495), un segle més tard conegut com Camí Ral de Barcelona (els actuals carrers de Jaume Abril i la continuació pel carrer Major)⁵.

L'existència de la Capella en el solar ocupat avui per Cal Miernau es indubtable en la documentació. Així, apareix successivament citada en confrontacions, fins arribar un moment en que sembla que l'edifici resta amb espai insuficient per atendre les necessitats dels fidels, així com ocorre l'any 1610 en que es demana permís per edificar una nova església. Tanmateix, però, al cap de quinze anys el Capítol Catedralici de Barcelona atorga una llicència per construir una capella dedicada a Sant Isidro en la de Sant Joan de Viladecans. Malgrat aquesta ampliació, el 4 de gener de 1626 es concedeix un altre permís per engrandir la capella. A partir d'aleshores van ser contínues les peticions del poble per tenir un rector propi⁶.

En un document de 23 de març de 1660, en que es parla d'unes reformes a la casa del difunt Gerona Roig (al lloc actual torre Modolell) es diu que les obres són *"(...) fetes a la casa de la Torre davant la Iglesia de Viladecans (...) "*, o sigui en un cos de l'edifici a ponent de la torre. La capella continua ubicada al mateix indret.

El 15 de gener de 1693, en un Consell General es va tractar la qüestió de la construcció d'una nova església, i més tard en una instància s'exposen totes les raons per les quals es necessita la nova església:

"(...) En dit poble de Viladecans no si troba constrhuida Iglésia sino tan solement una Capella o Oratori, ques propi del Sr. Temporal de dit terme, la qual capella es de molt poca capacitat y dins de ella encara noy caben de quatre parts la una dels abitadors de dit lloch.

La dita Capella esta constrhuida dins dit Poble, davant lo Camí Ral. Que passa dins dit poble, y així quant en los dies festius se celebra en ella Missa la mayor part dels ohients an de estar en lo dit camí Rl. Fora de la Capella, que per esser de molt trànsit, és causa de no ohirta ni de poder assistir a la atenció y reverència deguda; y en los dias que plou o són borrascosos, moltas personas perque aurian de estar al fanch y al descobert, no ohuan Misa encara que siann dias festius.

Durant el segle XVIII s'insisteix en la petició de la construcció de la nova església, l'any 1759 l'ermita de Sant Joan debia estar sencera, ja que figura en una descripció de finques en un document de venda i 26 anys més tard es coneix la seva ruïna.

A començament del segle XX hi ha constància de l'antiga ubicació de la capella, puix que es fa esment el 1914, quan l'únic veí immediat va demanar a l'ajuntament poder-lo adquirir per edificar-hi, i un any després li va ser concedit.

L'any 1892 es va reformar la casa-torre Modolell i en aquesta mateixa època es construeixen els dos edificis que fins fa poc ocupaven l'espai del pati interior de Cal Miernau: la cotxera i l'annex a aquesta.

Cal Miernau va ser projectat l'any 1914 per Josep Canaleta, arquitecte municipal de Viladecans, sobre els terrenys adquirits per Baudili Miernau Monmany, qui va sol·licitar permís d'obra un any més tard. L'edifici que es va construir va ser reformat durant el segle XX en varies ocasions.

METODOLOGIA

La intervenció es va efectuar de manera prèvia als rebaixos de l'obra, mitjançant una sèrie de rases de prospecció per tal de comprovar l'existència al subsòl de restes o materials arqueològics que poguessin estar relacionats amb els elements arquitectònics esmentats anteriorment.

Així doncs, les cales es varen realitzar amb l'ajuda d'una màquina retro-excavadora sota la direcció de la tècnica Marta Maragall i es varen situar al llarg de tot el solar que ocupa una extensió de 960m².

En el moment de localització de les restes arqueològiques es va procedir a la delimitació de la zona afectada per les mateixes així com la seva ubicació respecte els edificis precedents. Un cop delimitada l'àrea afectada per aquestes, es va iniciar l'excavació arqueològica emprant la metodologia arqueològica proposada per E.C. Harris i A. Carandini i que es basa en l'aplicació dels principis d'estratigrafia que giren al voltant del concepte d'Unitat Estratigràfica. Els estrats arqueològics documentats es registren mitjançant fitxes on s'inclouen les relacions físiques existents entre estrats i elements. Aquesta tasca es va complementar amb el registre gràfic de les estructures trobades i amb el dibuix arqueològic en planta i seccions de les restes.

DESCRIPCIÓ DELS TREBALLS REALITZATS

La intervenció arqueològica a Cal Miernau es va basar en dues fases: la realització d'un seguit de cales amb màquina retroexcavadora i posteriorment l'excavació arqueològica de les restes localitzades.

1. REALITZACIÓ DE LES CALES



Vista general del solar de Cal Miernau



Treballs de seguiment amb màquina

Es varen efectuar un total de 12 cales que varen abastar tota l'extensió del solar excepte la zona on es va localitzar una fossa sèptica i un pou que van impedir el desenvolupament de les tasques, impossibilitant la realització de les cales (vegeu localització plànol general situació cales)

Cala 1

Situació: Espai on s'ubicava abans l'antiga cotxera, aproximadament en l'extrem sud del solar.

Dimensions: 12 m de llargària x 0,80/90 m d'amplada.

Resultats: negatius.

El primer nivell documentat estava format de terres soltes amb gran quantitat de material constructiu i runa, procedent dels l'enderroc (UE.2) i presentava una potència màxima d'1,20 m. En aquest rebliment de runes es varen localitzar les restes del



Estrat de runa (UE.2) en cala 1

que deurien ser murs corresponents a l'edifici precedent però molt arrasades. Seguidament, es va començar a definir un estrat compost d'argiles amb nòduls de calç que baixava fins una potència de 2 m i que va ser interpretat com a substrat natural (torturà). Aquesta cala 1 es va ampliar 5 metres en perpendicular a la realitzada (mur que delimita per l'est l'antiga cotxera) per confirmar la inexistència de restes i l'estratigrafia registrada fou la mateixa documentada fins ara.

Cala 2

Situació: paral·lela a la Cala 1, dins el perímetre de l'antiga cotxera.

Dimensions: 12,50 m de llargada x 0,80/90 m d'ample.

Resultats: negatius

El primer nivell documentat estava format de terres soltes amb gran quantitat de material constructiu i runa, procedent dels l'enderroc (UE.2) i presentava una potència màxima d'1/1,20 m. En aquest rebliment de runes es varen localitzar també les restes del que deurien ser murs corresponents a l'edifici precedent però molt arrasades que es recolzaven en el substrat natural.

Seguidament, a una profunditat d'aproximadament 2 metres, es va començar a definir un estrat compost d'argiles amb nòduls de calç que baixava fins una potència de 2,70m i que va ser interpretat com a substrat natural (torturà).



Extracció de l'estrat de runa UE.2 en Cala 2

Cala 3

Situació: dins la zona del cobert de fibro-ciment, en sentit N-S.

Dimensions: 3 m llarg x 0,80/90 m d'ample.

Resultats: negatius

Es va documentar un nivell de rebliment compost per terres soltes ennegrides amb restes de material constructiu (UE.5) amb una potència de 1,50m. En aquest moment es van haver d'aturar els treballs amb la màquina ja que les parets de la cala varen començar a cedir.

Cala 4

Situació: paral·lela a un dels murs que delimitaven per l'oest l'edifici precedent dels frigorífics.

Dimensions: 6,50m de llargària i 0,80/90m d'amplada.

Resultats: restes d'un mur.

El primer nivell documentat en el procés de rebaix estava format per una capa de formigó i aïllant (UE.29) que cobria un paviment de maons de terra cuita (UE.33). Seguidament es va començar a definir un reblliment format de terres soltes amb material constructiu, sobretot maons (UE.6) que presentava una potència estratigràfica de 0,70 m.

Paral·lelament al rebaix d'aquest nivell es definia just en el límit oest de la cala una paret de mur feta de maons lligats amb morter i amb revestiment de morter gris (UE.9) i que tenia una alçada de 0,80 m. L'estructura es fonamentava en un estrat format d'argiles tacades amb carbonets (UE.16) i presentava unes dimensions de 6 m de llarg x 0,40 m d'amplada. Per altra banda, aquest mur presentava continuïtat en l'extrem S-E de la cala però fora dels límits d'aquesta.

Continuant amb el rebaix de les terres soltes amb maons, a 0,70 m de profunditat es van localitzar tres grans lloses de licorella (UE.4) disposades de pla sobre un llit d'argiles tacades amb carbonets (UE.16) i que podrien estar relacionades amb un antic paviment. L'estrat sobre el qual s'assenten aquestes lloses i el mur cobrien ja el nivell d'argiles i llims que conformen el substrat natural, a una potència estratigràfica de 1,60 m.

No es van registrar restes de material ceràmic que ens puguin facilitar alguna datació relativa ja que tant sols es varen recuperar restes de material constructiu. El mur en qüestió podria correspondre a una fase anterior a la dels edificis documentats en l'informe històric ja que el gir que fa aquest no coincideix amb les negatives deixades pels precedents.



Procés d'extracció dels nivells de runa i enderroc de la cala 6

Les restes varen ser registrades gràficament i situades en el plànol que adjuntem al final de la present memòria.

Cala 6, 7 i 8

Situació: es situen en l'extrem N-E del solar, tocant els límits del soterrani

Dimensions:

Cala 6: 6 x 0,80/90 m

Cala 7: 8 x 0,80/90 m

Cala 8: 2,40 x 2 m

Resultats: negatius

Cala 6

El primer nivell documentat fou l'estrat format de terres soltes i runa (UE.2) que tenia una potència estratigràfica d'aproximadament 1m. En el procés de rebaix d'aquest nivell es van localitzar estructures contemporànies tals com una canalització que creuava la cala S-O i una paret de formigó que segurament corresponia al nivell de soterrani. Per aquest motiu es va decidir continuar la cala allargant-la més en direcció N-S. La

Cala 7

Es va documentar el mateix tipus de rebliment compost de terres i runes, amb la localització d'una altra canalització feta d'obra i restes de la negativa d'un mur fet de maons i formigó. Sota aquests nivells contemporanis, a 1,40m es va començar a documentar les argiles naturals.



Estratigrafia de la paret de la Cala 9.
Estrat argilós UE.16

La Cala 8 fou una ampliació de la núm.6. Els nivells de runa i terres cobrien una estructura no definida de maons i formigó completament arrasada, localitzada a 0,40 m de profunditat.

Cala 9

Situació: entrada al cobert de fibro-ciment.

Dimensions: 1,60 x 1,70 m.

Resultats: negatius

Extreta la capa de formigó documentada en la cala 4 (UE.29), es va rebaixar un nivell de terres soltes amb moltes restes de material constructiu (UE.2) amb una potència estratigràfica de 1,50 m. Sota aquest rebliment es van començar a definir les argiles ataronjades amb nòduls de calç, interpretades com a substrat natural.

Cala 10

Situació: entrada al solar, sentit E-W.

Dimensions: 4 x 0,80/90 m

Resultats: negatius

El primer nivell documentat estava format per terres soltes amb restes de material constructiu i pedres de mida mitjana i gran (UE.2) i presentava una potència estratigràfica de 1,60m, moment en el qual es van començar a documentar les argiles tacades amb nòduls de calç. No es van recuperar restes ni d'estructures ni de material ceràmic.

Cala 11

Situació: en paral·lel a la cala 10 (direcció: E-W).

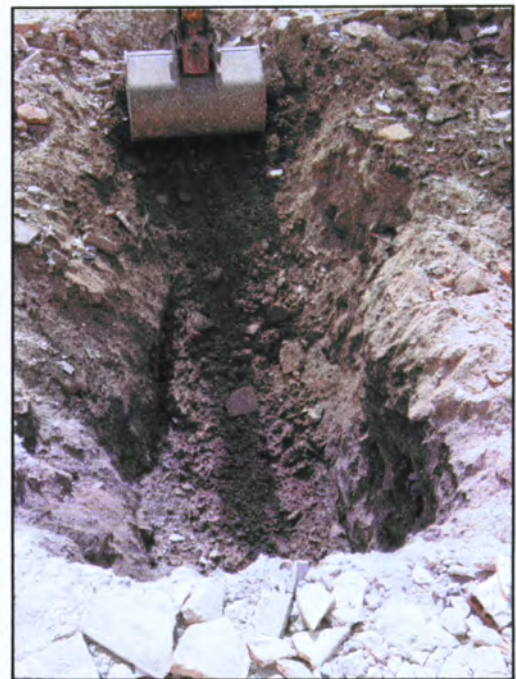
Dimensions: 8 x 0,80 /90 m.

Resultats: negatius.

El primer nivell documentat (UE.2) estava format de terres soltes amb molta quantitat de material constructiu i restes de formigó; presentava una potència de 1,50m i seguidament sorgia un estrat argilós, encara amb alguna resta de material constructiu (UE. 16). El substrat natural sorgia a 1,90 m aproximadament i estava format per argiles ataronjades amb nòduls de calç (torturà). Es va rebaixar fins a una potència de 2,20 m.



Cala 12: finalització dels rebaixos dels estrats d'argiles



Cala 11: treballs amb màquina dels rebaixos dels nivells de runa.

Cala 12

Situació: edifici consegüent a la cotxera.

Dimensions: 6,50 x 1,90 m.

Resultats: negatius.

El primer nivell documentat (UE.2) estava format de terres soltes amb molta quantitat de material constructiu i restes de formigó i presentava una potència de 1,50m. Seguidament sorgia un estrat argilós, encara amb alguna resta de material constructiu (UE.16) i aquest cobria ja un nivell format d'argiles i llims amb algun tram tacat de carbonats (UE.31). Es va rebaixar fins a una potència de 2,40 m. L'única resta que es va documentar fou una paret feta de maons que presentava les mateixes característiques constructives que el mur UE.9.

Cala 13

Per altra banda, l'extensió que ocupava el soterrani (70 m² aprox.) d'un dels edificis precedents va quedar inaccessible per treballar en aquesta fase de la intervenció. Posteriorment als treballs de sondejos amb màquina es va procedir a destruir el sostre d'aquest soterrani per tal de poder-hi accedir per així realitzar una petita cala en el seu subsòl. L'objectiu d'aquesta tasca era documentar si sortien restes relacionades amb l'ermita de Sant Joan.

Els nivells documentats foren els mateixos registrats en les diferents cales: un primer nivell compost de terres soltes amb alguna resta de material constructiu (UE.10) i seguidament un nivell format d'argiles i llims i que correspon a un substrat natural (UE.31). Per altra banda, les parets d'aquest soterrani presentaven un parament constituït per maons de 15 x 30 cm disposats en aparell regular i en filades contínues.

Cala 13: nivell d'argiles naturals



Procés d'obertura del sostre del soterrani



2. EXCAVACIÓ ARQUEOLÒGICA DE LES ESTRUCTURES LOCALITZADES

Aquesta fase englobava la delimitació, situació i excavació arqueològica de les estructures localitzades en la Cala 5 que es va situar en l'extrem N-W del solar.

En els seus inicis presentava unes dimensions de 5,50m de llargària i 0,80/90m d'amplada, però degut al sorgiment de restes arqueològiques es va ampliar fins obrir un perímetre d'aproximadament 12m² dins del qual es van localitzar diverses estructures.

Estructura UE.8 i UE.35

El primer nivell documentat en els inicis dels rebaixos fou un rebliment de terres soltes i material constructiu, documentat ja en la cala 4 (UE.6). A una potència de 20cm es va començar a definir, coincidint amb una de les parets de la cala, la base d'una estructura circular. El pas següent fou la delimitació d'aquesta estructura mitjançant la ampliació de la cala i aquest fet facilità, a la vegada, la localització d'altres estructures.

L'estructura en qüestió presentava dos cossos o trams ben diferenciats i que a la vegada s'intercalaven: un cos exterior de planta mig circular i per altra banda, un cos interior de planta circular.



Localització i delimitació del cup



Paret exterior del cup en procés de delimitació

El tram exterior (UE.8) presentava unes dimensions de 0,75 d'amplada x 3,50 m de llargada i una alçada màxima de 0,70 m. Les seves parets estaven constituïdes per filades sobreposades de blocs de licorella de mida gran i mitjana treballats i fragments de maons, lligats amb morter de calç. L'estructura estava tallada per la meitat per una canalització feta d'obra i formigó (UE.30) i per una paret feta de maons i pedres (UE.32).



Detall fonamentació cup

La paret exterior es fonamentava en un nivell format de graves i argiles (UE.16) de coloració marronosa i amb restes de material ceràmic. En aquesta part exterior, es va registrar un nivell format de pedres de mida petita i fragments de maons lligats amb morter i de coloració terrosa (UE.19) que es recolzava possiblement com a reforç.

Per altra banda, intercalat amb aquesta paret exterior es va documentar un cos interior de planta circular que corresponia a una estructura massissa de diàmetre més petit (UE.35) i que presentava unes dimensions de 1,90 x 1,90 m i una potència d'aproximadament 1,40 m. Les parets que s'unien amb el cos exterior estaven constituïdes per fragments de licorella de mida mitjana i petita, còdols de mida petita i fragments de maons, amb un lligam de morter que prenia una coloració terrosa. En el centre d'aquest es va documentar un paviment format de maons revestits amb una capa fina de morter. D'aquest paviment tant sols se'n conservava una tercer part ja que la canalització abans esmentada també el tallava.

La paret interior, documentada en el procés de delimitació de l'estructura, estava formada per un cos massís de pedra i morter. Per altra banda, en aquell mateix procés de delimitació de l'exterior de l'estructura, es va documentar una rasa de fonamentació molt estreta (UE.24) que tallava un nivell format d'argiles ataronjades amb taques de carbons (UE.16) sobre la qual es fonamentava l'estructura.



Vista general del Cup

Paral·lelament a aquestes tasques, es va localitzar una estructura rectangular feta amb maons de 15 x 30 cm i que presentava en el seu fons una canal que comunicava directament amb el cos central: UE.11 i UE.18

Estructura UE.11 i UE.18

Aquesta estructura rectangular, interpretada com un dipòsit, es va localitzar en l'extrem nord de la cala i presentava unes dimensions de 1,40 x 1 m, amb una altura de 0,87 m. Les parets d'aquesta estaven fetes amb maons lligats amb morter i es fonamentava en un estrat compost d'argiles i llims (UE.23). Inicialment va ser interpretada com un dipòsit.

El rebliment que colmatava aquesta estructura estava format de terres soltes, amb gran quantitat de brossa i grans blocs de licorella (UE.12). A sota d'aquest estrat (0,80m de potència) es va documentar una canal feta amb filades de maons 15 x 30 cm (UE.18) que creuava el fons d'aquesta en direcció N-S i tenia continuació fins recolzar-se en la paret del cup (UE.35) mitjançant un retall; en aquest recorregut el tram de canal presentava una coberta plana i vàries filades sobreposades de maons.

Per altra banda, en el procés de delimitació del dipòsit, es va documentar en la seva part posterior, fora ja dels límits del perímetre a excavar, la possible continuació d'una de les seves parets i es va recuperar un fragment circular de pedra amb un encaix en un dels seus extrems.



Estat inicial del dipòsit UE.11



Fons del dipòsit amb tram interior del canal



Recorregut del canal localitzat en fons del dipòsit



Detall del canal en paret interior del cup

Estructura UE. 32 i UE.28

Deixant de banda l'estructura central formada pel cup i el dipòsit, en l'extrem oest de la cala es van localitzar les restes d'una estructura murària (UE.32) que tallava al cup en qüestió. Estava constituïda sobre una base de pedres i maons lligats amb morter de calç blanc i es fonamentava sobre un estrat format terres soltes amb carbonets i pedres de mida gran i mitjana (UE. 10).

Per sobre d'aquesta estructura o mur, s'assentaven les restes d'un paviment de maons (una solera) de 15 x 30 cm i que quedava tallat per totes bandes sense conèixer la seva continuïtat (UE.28).



Vista de les restes del paviment de maons i de l'estructura murària que talla el cup

Estructura UE.15

En l'escaire SE del perímetre es va localitzar una solera de maons de 15 x 30 cm que tenia continuïtat fora dels límits d'excavació i presentava una potència d'uns 15 cm, fonamentant-se en un estrat de terres argiloses amb carbonets (UE.16). Però sota es va documentar nivells d'aigua que segurament provenien de la canalització de la fossa sèptica i el pou localitzats en els treballs amb màquina.



Detall solera de maons localitzada en escaire SE

Estructures UE.20, UE.21 i UE.30

En l'extrem sud-oest de la cala es va localitzar una estructura o tram de mur (UE.20) de factura molt dolenta, construït amb maons de 15 x 30 cm sobreposats creant varies filades i lligats amb morter. Presentava unes dimensions de 0,70 x 0,50 m, amb una alçada de 0,60 m i es fonamentava sobre un estrat de terres fosques, amb pedres de mida petita.

En aquesta estructura se li recolzava una canalització (UE.21) feta amb maons, amb una coberta plana i que continuava fora dels límits excavats en direcció S-W. Presentava unes dimensions de 1,70 x 0,50 m i es recolzava sobre un estrat de terres fosques. Per altra banda, es va localitzar una segona canalització d'obra i formigó que tallava d'W-E el cup (UE.30).



Canalització de maons amb coberta plana, UE.20



Tram de canalització o mur

Un cop localitzades i delimitades totes les estructures dins el perímetre excavat, es va procedir a realitzar dues cales per comprovar a quina potència sorgia el substrat natural:

La Cala I es va efectuar aproximadament en la meitat sud del perímetre, aprofitant l'existència de la paret exterior del cup, del tall del talús i del paviment de maons. Presentava unes dimensions de 1 m d'ample x 1,30 m de llargada i es va arribar a una potència màxima de 1,50 m. El primer nivell documentat estava format per terres soltes i graves de coloració fosca i amb restes de material ceràmic (UE.10), generalitzat a tota l'excavació, sota el rebliment de runa (UE.6). Aquest cobria un estrat compost d'argiles amb carbonets i amb una coloració ataronjada i restes de material ceràmic (UE.16). Sota d'aquest nivell es va registrar un estrat de característiques molt semblants però amb una textura ja més plàstica i fangosa (UE.23); aquest nivell no es va rebaixar fins trobar els llims naturals perquè la pujada del nivell freàtic provinent de la solera (UE.15) va fer impossible finalitzar l'excavació.

En el procés inicial d'excavació de la cala I, i en la paret sud d'aquesta, es van localitzar dues filades de còdols de mida petita (UE.38) que estaven lligades amb argila i que tenien continuïtat per fora del perímetre a excavar.

La Cala II es va efectuar en l'escaire nord-est del perímetre, aprofitant l'existència de la paret exterior del dipòsit i del tram final del cup. Presentava unes dimensions de 1,50 m d'ample x 0,90 m de llargada i es va arribar a una potència màxima de 2 m. L'estratigrafia registrada fou la mateixa que a la cala I. El primer nivell documentat va ser el format per terres soltes i graves de coloració

fosca i amb restes de material ceràmic (UE.10) que es va registrar en tota l'excavació, sota el rebliment de runa (UE.6). Aquest cobria un estrat compost d'argiles amb carbonets i amb una coloració ataronjada i restes de material ceràmic (UE.16). Sota d'aquest nivell es va registrar un estrat de característiques molt semblants però amb una textura ja més plàstica i fangosa (UE.23) que es va rebaixar fins una potència aproximada de 2 m de profunditat. En aquest estrat i a una alçada de 0,70 m es fonamentava el dipòsit 11.



Vista de la Cala II finalitzada



Vista general de la zona excavada



Vista del mur UE.9 localitzat en Cala 4

CONCLUSIONS

La intervenció arqueològica al solar de Cal Miernau es va realitzar amb l'objectiu principal de trobar restes de l'antiga capella de Sant Joan de Viladecans, d'indícis d'estructures corresponents a Can Modolell o de restes d'un edifici precedent a Cal Miernau. Arran dels sondejos efectuats amb màquina retroexcavadora i posteriorment giratòria, es van localitzar restes d'estructures en la cala 5 i la cala 4.

La intervenció arqueològica es va centrar en l'excavació d'una estructura principal i que es va interpretar com un cup agrícola, de grans dimensions, format per una paret exterior i un cos central massís amb una solera al capdamunt feta de maons. D'aquesta estructura, però, tant sols en restava la meitat, ja que estava tallada per canalitzacions d'època contemporània. Una altra estructura excavada, i en estreta relació a l'anterior, fou la troballa d'un dipòsit rectangular i d'una canal situada en el fons d'aquest que comunicava directament fins la paret inferior del cos central del cup.

Aquesta canal, però, correspon segurament a un període posterior a la construcció del cup i es deuria emprar per la construcció d'un pou mort o sistema ja que no es va documentar cap forat de comunicació entre ambdues estructures. Per altra banda, la meitat de l'estructura que manca segurament fou destruïda en el moment que es va fer dita canalització.

El cup en qüestió no es trobava documentat i podria correspondre a una fase constructiva anterior a Cal Miernau i possiblement corresponent al funcionament dels establiments de Can Modolell que, tal i com se cita en la documentació escrita, existien en aquest solar abans de la construcció de Cal Miernau, comprenent així una època que s'emmarca dins el segle XIX. El material ceràmic recuperat en el procés d'excavació de les estructures no ens ajuda gaire en la fixació d'una època d'amortització de les restes ja que engloba una període molt extens; la variabilitat de ceràmiques és la mateixa en els estrats superiors i inferiors: ceràmica de tipus de reflex metàl·lic, ceràmica del tipus blava catalana d'època medieval i moderna i ceràmica vidrada monocroma. Totes elles comprenen un període que emmarca els segle XV fins el segle XIX.

Per altra banda, les restes interpretades com canalitzacions, paviments i murs de maons creiem que corresponen a estructures relacionades amb el funcionament de l'edifici precedent de Cal Miernau i per tant, posteriors al cup.

Pel que fa al mur localitzat en la sala 4 creiem que correspon a alguna edificació anterior a l'edifici de Cal Miernau i dels edificis veïns. Per la seva factura i tècnica constructiva es podria emmarcar dins un període del segle XIX aproximadament, i per tant en una època ja molt moderna, quedant inutilitzat en un moment posterior de construcció dels edificis del segle XX.

Les possibles restes relacionades amb la capella de Sant Joan segurament varen quedar arrasades en el moment de la construcció del soterrani corresponent a l'edifici veí a Cal Miernau i aquest grau d'arrassament és generalitzat a tot el solar donats els nivells de runa registrats, que oscil·laven entre el 1,50 i 2 metres de potència.

BIBLIOGRAFIA

VV.AA *II Congrés d'Arqueologia Medieval i Moderna a Catalunya*, Volum I. Ed.ACRAM, Sant Cugat del Vallès, abril de 2002.

HUÉLAMO, Juana Maria; *Informe Històric i Descriptiu de Cal Miernau*. Arxiu Històric de Viladecans, Viladecans, 2003 (En premsa)

¹ IZQUIERDO, 2002:15

² GALÍ, MICALÓ, 1998:14

³ GALÍ, MICALÓ, 1998, I:14

⁴ GALÍ, MICALÓ, 1998:16

⁵ GALÍ, MICALÓ, 1998:18

⁶ GALÍ, MICALÓ, 1998:30

CAL MIERNAU

RELACIÓ D'ABREVIATURES UTILITZADES EN LA CLASSIFICACIÓ DEL MATERIAL CERÀMIC

Sigla	Classe	Cronologia
CGM	Ceràmica grisa medieval	
TO	Ceràmica a torn oxidada (comuna)	
VBVM	Vidrada blava medieval	+1375+1600
VBM	Vidrada blava moderna	+1600+1850
VM	Vidrada monocroma	
VRM	Vid.reflexes metàl·lics	+1450+1650

Estrat	Núm	Class	Tipus	Ind	V	F	N	Inf	Total	Decor	Cron	Observ
10	1	TO	indet.					22	22			
10	2	CGM	indet.		1				1		s. XIV-XV	carena
10	3	VM	indet.					25	25			marró
10	4	VM	indet.	1				2	2			groga
10	5	VM	indet.					1	1			negre
10	6	VM	olla		1				1			marró
10	7	VM	olleta		1				1			marró
10	8	VM	cobertora	1	2				2			
10	9	VM	gerreta		1				1			marró
10	10	VM	càntir		1				1			marró
10	11	VM	càntir		1				1			marró
10	12	VM	pot		1				1			marró
10	13	VM	gerra		1				1			marró
10	14	VM	olla		1				1			marró
10	15	VM	setra				1		1			broc
10	16	VM	pot		1				1			marró
10	17	VM	olla		1				1			marró
10	18	VM	plat			1			1			marró
10	19	VM	indet.			1			1			marró
10	20	VM	plat			1			1			marró
10	21	VM	indet.					8	8			verd
10	22	VM	indet.					3	3			marró clar
10	23	VM	plat		1				1			verd-groc
10	24	VM	gerreta		1				1			marró-groc
10	25	VM	gerra		1				1			
10	26	VM	càntir		1				1			verd
10	27	VM	càntir		1				1			verd
10	28	VM	gerra		1				1			marró
10	29	VM	alfàbia		1				1			verd
10	30	VM	indet.					1	1			verd
10	31	VM	indet.					1	1			verd
10	32	VM	càntir					1	1			broc
10	33	VRM	escudella					1	1	fulles card	+1450+1650	orelleta
10	34	VRM	escudella					1	1	pinzell-pinta	fin.XVI-	orelleta
10	35	VRM	plat			1			1			
10	36	VRM	plat			1			1	línies	s. XVII	
10	37	VRM	plat			1			1	línies	s. XVII	
10	38	VRM	plat			1			1	pinzell-pinta	s. XVII	
10	39	VRM	escudella		1				1	cercles sinuos	s. XVII	
10	40	VRM	escudella					1	1	línies	s. XVII	
10	41	VRM	bol					1	1	quadr. romboid	s. XVI	
10	42	VRM	indet.					1	1	línies	s. XVII	
10	43	VRM	indet.					1	1	línies i quadr.	s. XVII	
10	44	VRM	plat			1			1	línies	s. XVI	
10	45	VRM	plat			1			1			
10	46	VBVM	plat gran	1	1			1	2		s.XV	
10	47	VBVM	escud.gre	1	3			2	5	motius veget.	s. XV	
10	48	VBVM	escud.gre	1	2	1		8	11	motius veget.	s. XV	
10	49	VBVM	escudella			1			1	roseta centre	1ª 1/2 s. XV	
10	50	VBVM	bol		1				1		s. XV	
10	51	VBM	bol			1			1		+1570+1650	

Estrat	Núm	Class	Tipus	Ind	V	F	N	Inf	Total	Decor	Cron	Observ
10	52	VBVM	escud.gre		1				1		s. XV	
10	53	VBM	indet.	1				2	2			
10	54	VBM	indet.					5	5			
10	55	VBM	indet.					1	1	ratlles	s. XVII	
10	56	VBM	indet.					1	1			
10	57	VBM	indet.					1	1			
11	1	VRM	indet.		1				1	trèbol	s. XVII	
11	2	VRM	indet.			1			1		s. XVII	
11	3	VRM	indet.					1	1			
11	4	TO	indet.					5	5			
11	5	VM	indet.			1			1			
11	6	VM	indet.				1		1			
11	7	VM	indet.					6	6			
12	1	VM	indet.		5	1		11	17			marró
12	2	VM	indet.		1				1			negre
12	3	VBM	plat		1				1	ditades	+1600+1850	
12	4	VM	indet.				1		1			verd
14	1	TO	olla	1		2			2			
14	2	TO	olla			1			1			
14	3	TO	olla			1			1			
14	4	TO	olla			1			1			
14	5	VM	morter		1				1			verd
14	6	VM	càntir				1		1			broc verd
14	7	VM	indet.				1		1			tap
14	8	VM	plat		1				1			marró
14	9	VM	plat		1				1			marró
14	10	VM	plat		1				1			verd
14	11	TO	indet.					35	35			
14	12	VM	indet.					8	8			verd
14	13	VM	indet.					17	17			marró
14	14	VRM	plat		1				1	orles i línies	s. XVI-XVII	
14	15	VRM	escudella		1				1	línies sinuoses	s. XVII	
14	16	VRM	plat		1				1	línies sinuoses	s. XVII	
14	17	VRM	plat		1				1	línies sinuoses	s. XVII	
14	18	VRM	plat		1				1	pinta-pinzell	s. XVI-XVII	
14	19	VRM	indet.		1				1			
14	20	VRM	indet.		1				1	línies	s. XVII	
14	21	VRM	indet.		1				1			
14	22	VRM	indet.		1				1			
14	23	VRM	escudella			1			1	cercles	s. XVI-XVII	
14	24	VRM	escudella	1		1		1	2	creu geomtr.	s. XVII	
14	25	VRM	indet.			1			1			
14	26	VRM	escudella			1			1		s. XVII	
14	27	VRM	plat	1				3	3	línies +quadric.	s. XVII	
14	28	VRM	indet.					1	1	pinzell-pinta	s. XVII	
14	29	VRM	indet.					1	1	línies	s. XVII	
14	30	VRM	escudella			1			1			
14	31	VRM	escudella		1				1	motius geomet.	s. XVII	
14	32	VRM	indet.					11	11	línies		inf.amb
14	33	VRM	indet.					11	11	sense decor.		
14	34	VBM	escudella			1			1		1*1/2 s.XVII	

Estrat	Núm	Class	Tipus	Ind	V	F	N	Inf	Total	Decor	Cron	Observ
14	35	VBM	indet.		1				1	línies	1 ^a 1/2 s.XVII	
14	36	VBM	indet.					1	1	línies	s. XVII	
14	37	VBM	plat	1	1			2	3	línies + ditades	1 ^a 1/2 s.XVII	
14	38	VBVM	indet.		1				1	línies	s. XV	
14	39	VBVM	indet.		1				1	línies	s. XV- XVI	
14	40	VBVM	plat		1				1	línies	s. XV	
14	41	VBVM	indet.		1				1		s. XV	
14	42	VBVM	indet.		1				1			
14	43	VBVM	indet.		1				1		+1375+1600	
14	44	VBVM	indet.		1				1		+1375+1600	
14	45	VBVM	indet.					2	2		+1375+1600	
16	1	VRM	escudella	1		1		4	5	línies amb	s.XVI-XVII	
16	2	VRM	escudella		1				1		s.XVI-XVII	
16	3	VRM	escudella					1	1	pinzell-pinta	s. XVII	
16	4	VRM	escudella	1	1			3	4		s. XVII	
16	5	VRM	escudella					1	1	pinzell-pinta	s. XVII	
16	6	VRM	escudella					1	1		s. XVII	
16	7	VRM	escudella		1				1			
16	8	VRM	indet.					2	2	línies	s.XVII	
16	9	VBVM	esc.gresal					2	2		s. XV	
16	10	VBVM	plat		1				1			
16	11	VBVM	escudella		1				1		s. XV	
16	12	VBVM	escudella		1				1		s. XV	
16	13	VBVM	escudella		1				1		s. XV	
16	14	VBM	indet.		1				1		s. XVII	
16	15	VBVM	plat		1				1		s. XV	
16	16	VRM	escudella					1	1	línies	s. XVI-XVII	
16	17	VM	cobertora		1				1			
16	18	VM	bol		1				1			
16	19	VM	olla		1				1			
16	20	VM	càntir		1				1			
16	21	VM	canterella		1				1			
16	22	VM	olla		1				1			marró
16	23	VM	plat		1				1			verd
16	24	VM	pot			1			1			verd
16	25	VM	bol			1			1			marró
16	26	VM	indet.					1	1			broc marró
16	27	VM	olla					1	1			marró
16	28	VM	indet		1				1			verd
16	29	VM	indet					1	1			broc negre
16	30	TO	alfàbia		1				1			
16	31	TO	indet.	1		2			2			
16	32	TO	alfàbia		1				1			
16	33	VM	indet.					11	11			verd
16	34	VM	indet.					11	11			marró
16	35	TO	indet.					13	13			
16	36	VBM	indet.	1				2	2			
16	37	VBM	indet.					1	1			
16	38	VRM	escudella					1	1		s.XVI-XVII	
16	39	VRM	plat		1			1	2	línies+ortes	s.XVI-XVII	
16	40	VRM	indet.					1	1	línies	s.XVI-XVII	

Estrat	Núm	Class	Tipus	Ind	V	F	N	Inf	Total	Decor	Cron	Observ
16	41	VRM	indet.					1	1	pinzell-pinta	s. XVI	
16	42	VRM	indet.					1	1			
16	43	VRM	indet.		1				1			
16	44	TO	indet.					6	6			
16	45	VM	indet.					20	20			marró
16	46	VM	indet.					3	3			verd
16	47	VM	olla				1	1	1			marró
16	48	VM	cobertora			1			1			marró
16	49	VM	càntir				1	1	1			marró
16	50	VM	olleta		1				1			marró
16	51	VM	càntir		1				1			verd
16	52	VM	indet.		1				1			marró
16	53	TO	tap						1			
23	1	VRM	escudella		1				1	cercles	s. XVII	
23	2	VRM	escudella					1	1	pinzell-pinta	s. XVII	
23	3	VRM	escudella					1	1			
23	4	VRM	indet.		1				1		s. XVII	
23	5	VBM	indet.					1	1	línies		
23	6	VBM	indet.		1				1		s. XVII	
23	7	VBM	indet.		1				1	ories	s. XVII	
23	8	VBM	indet.					1	1	ories	s. XVII	
23	9	VBM	indet.					1	1			
23	10	VBM	indet.	1	1			3	4			
23	11	VBVM	bol		1				1		s. XV	
23	12	VBVM	plat		1				1	motius veget.	s. XV	
23	13	VBVM	indet.		1				1		s. XV	
23	14	VBVM	indet.		1				1			
23	15	VBVM	indet.	1	2				2		s. XV	
23	16	VBVM	indet.		1				1			
23	17	VBVM	indet.					7	7			
23	18	VM	indet.					14	14			marró
23	19	VM	indet.					12	12			verd
23	20	VM	indet.					11	11			marró-
23	21	VM	indet.			1			1			verd
23	22	VM	cobertora		1				1			marró
23	23	VM	indet.		1				1			verd
23	24	VM	indet.		1				1			marró
23	25	VM	càntir					1	1			verd
23	26	VM	olleta					1	1			marró
23	27	VM	indet.					1	1			marró
23	28	VM	indet.					1	1			verd
								0				

CAN MIERNAU, VILADECANS

REPERTORI UNITATS ESTRATIGRÀFIQUES

UE.01

Ubicació:

Definició: nivell format per terres i restes de runa

Relacions Físiques:

Cobreix: 2, 6

Cronologia/Fase: fase enderrocament edificis precedents

Interpretació: nivell superficial

UE.02

Ubicació: localitzat en totes les cales efectuades

Definició: estrat format per terres soltes, restes de runa amb material constructiu i enderroc.

Relacions Físiques:

Cobert: 1

Cobreix: 3,7

Cronologia/Fase: corresponent a l'enderroc dels edificis precedents

Interpretació: nivell de runa i enderroc d'una gran potència estratigràfica.

UE.03

Ubicació:

Definició: estrat compost d'argiles i llims

Relacions Físiques:

Cobert: 2, 6

Cronologia/Fase:

Interpretació : substrat natural

UE.04

Ubicació: cala 4

Definició: estrat format per grans blocs de licorella

Relacions Físiques:

Cobreix: 23

Es recolza: 9

Cronologia/Fase:

Interpretació: enllosat.

UE.05

Ubicació: cala 3

Definició: estrat format per terres soltes ennegrides i graves.

Relacions Físiques:

Cobert: 29

Cronologia/Fase: corresponent a fase edifici precedent.

Interpretació: nivell de rebliment localitzat en la cala efectuada sota cobert uralita.

UE.06

Ubicació: cala 4 i 5, principalment.

Definició: estrat compost de terres soltes marronoses i enderroc de maons.

Relacions Físiques:

Cobert: 29

Cobreix: 4, 23

Cronologia/Fase:

Interpretació: rebliment de gran potència que s'extén per tota la superfície i que prové de l'enderroc dels edificis precedents.

UE.07

Ubicació:

Definició: estrat compost d'argiles i nòduls de calç.

Relacions Físiques:

Cobert: 2

Cronologia/Fase:

Interpretació: torturà que correspon a nivells de substrat natural.

UE.08

Situació: cala 5

Materials: estructura circular formada per blocs de licorella de mida gran i mitjana i fragments de maó, lligats amb morter de calç.

Tècnica Constructiva: filades compostes per lloses de licorella i algun fragment de maó, ambdós lligats amb morter. Els blocs de licorella estan tallats per pendre la forma circular.

Diferències entre les cares: la cara exterior està arrebossada amb una capa de morter de calç per donar-li consistència i uniformitat; la cara interior no presenta cap arrebossat ja que no es conserva en la seva totalitat. Per altra banda, aquest cup presenta dos cossos diferenciats però interrelacionats: un cercle exterior amb morter de calç blanc i de dimensions majors. El cercle interior presenta fragments de licorella i pedres de mida més petita i amb un morter terrós. Aquest centre del cup presenta un paviment fet de maons amb una capa molt fina de morter revestint.

Relacions Físiques:

Cobert per: 10

Se li recolza: 30

S'assenta: 23

Se li adossa: 10,16

Tallat per: 30, 28.

Interpretació: estructura circular interpretada com un possible cup agrícola, segurament corresponent a un període que comprèn el segle XIX.

Cronologia / Fase: s.XIX

Mides:

Amplada: 2,50m

Llargada: 3,50

Alçada: 0,62m

UE.09

Situació: cala 4

Materials: estructura murària formada per maons de 15 x 30 cm lligats amb morter.

Tècnica Constructiva: es basa en la disposició de filades de maons disposats a trencajunt i lligats amb morter.

Diferències entre les cares: la cara exterior (la documentada) està arrebossada amb una capa de morter de calç gris que li dóna consistència i uniformitat.

Relacions Físiques:

Cobert per: 29

Se li recolza: 4

S'assenta: 23

Se li adossa: 10,16

Interpretació: estructura interpretada com a mur que correspon a una fase anterior a la de la casa actual.

Cronologia / Fase: s.XIX

Mides:

Amplada: 0,40 m

Llargada: 6,30 m

Alçada: 0,65 m

UE. 10

Ubicació: nivell localitzat en el procés d'excavació del cup.

Definició: estrat compost de terres soltes i grava amb restes de material constructiu.

Relacions Físiques:

Cobert: 6

Cobreix: 16, 11

Es recolza: 8, 28

Cronologia/Fase: s. XVI-XIX

Interpretació: nivell de reblliment amb material constructiu i material ceràmic.

UE. 11

Situació: cala 5

Materials: estructura rectangular formada per maons de 15 x 30 cm lligats amb morter.

Tècnica Constructiva: disposició de filades de maons a trencajunt i lligats amb morter.

Diferències entre les cares: la cara exterior presenta trams desgastats i es conserven trams arrebossats de morter de calç.

Relacions Físiques:

Cobert per: 10

Reblert per: 12

Se li recolza: 16,23

S'assenta: 23

És tallat: 18

Interpretació: estructura interpretada com a canal i que comunica el dipòsit i la part inferior del cup.

Cronologia / Fase: s.XIX

Mides:

Amplada: 0,90 m

Llargada: 1 m

Alçada: 0,65 m

UE. 12

Ubicació: nivell localitzat en el procés d'excavació del cup.

Definició: estrat compost de terres argiloses, amb material constructiu.

Relacions Físiques:

Cobert: 10

Rebleix: 11

Cobreix: 18

Cronologia/Fase:

Interpretació: nivell de rebliment del dipòsit.

UE. 14

Ubicació: nivell localitzat entre el dipòsit 11 i el paviment de maons 28.

Definició: estrat compost de terres argiloses, amb carbonets i material constructiu i pedres de diferent mida.

Relacions Físiques:

Cobert: 10

Cobreix: 16

Es recolza: 28,11

Cronologia/Fase:

Interpretació: nivell de reblliment localitzat en la zona on es troba el paviment de maons i el dipòsit.

UE. 15

Situació: cala 5

Materials: estructura triangular formada per maons de 15 x 30 cm lligats amb morter.

Tècnica Constructiva: disposició de filades de maons en pla i lligats amb morter.

Diferències entre les cares:

Relacions Físiques:

Cobert per: 10

Se li recolza: 16

S'assenta: 23

Interpretació: estructura interpretada com a possible solera per tapiar el canal que comunicava la fossa sèptica i pou amb la resta de dipòsits.

Cronologia / Fase: s.XX

Mides:

Amplada màxima: 1,50 m

Llargada diagonal: 3,40 m

Alçada: 0,30 m

UE. 16

Ubicació: nivell localitzat en el procés d'excavació del cub i estructures adjacents.

Definició: estrat compost de terres argiloses ataronjades, amb carbonets i restes de material constructiu.

Relacions Físiques:

Cobert:10

Cobreix:23, 18.

Es recolza: 8, 11,15

Cronologia/Fase: s. XVI-XIX

Interpretació: nivell de rebliment ja amb una textura molt argilosa i tocant a nivells de substrat natural, amb abundància de material ceràmic.

UE. 17

Ubicació: nivell localitzat en el procés d'excavació del cub i estructures adjacents.

Definició: estrat compost de terres argiloses ataronjades, amb carbonets i restes de material constructiu.

Relacions Físiques:

Cobert: 12

Rebleix:18

Cronologia/Fase:

Interpretació: rebliment del canal que comunica dipòsit i cup.

UE. 18

Situació: cala 5

Materials: estructura formada per maons de 15 x 30 cm lligats amb morter.

Tècnica Constructiva: disposats en línia continua, juxtaposats creant una canalització.

Diferències entre les cares: el tram de canal que es troba a l'interior del dipòsit no presenta coberta i la seva amplada coincideix amb la del dipòsit. La part exterior del canal presenta coberta plana de maons i tres nivells de canal.

Relacions Físiques:

Cobert per: 12

Es recolza: 11

S'assenta: 23

Talla a: 8

Interpretació: estructura interpretada com a canal de conducció que comunicava al cup. No es coneix si té continuïtat dins la part inferior del cup.

Cronologia / Fase: s.XIX

Mides:

Amplada interior: 0,20 m

Amplada exterior: 0,70

Llargada interior: 0,70

Llargada exterior: 0,35

Alçada exterior: 0,30 m

UE. 19

Ubicació: cup 8.

Definició: estrat compost d'argiles amb nòduls de calç que fan de lligam a un conglomerat de pedres de mida petites.

Relacions Físiques:

Cobert: 10

Es recolza: 8, 16

Cronologia/Fase:

Interpretació: nivell que podria ser un reforç pel cub, encara que tenen continuïtat per sota del tram de mur 20.

UE. 20

Situació: cala 5

Materials: estructura formada per maons de 15 x 30 cm lligats amb morter.

Tècnica Constructiva: disposats en línia contínua creant una canalització, amb la coberta plana.

Diferències entre les cares: documentada la part externa del canal.

Relacions Físiques:

Cobert per: 10

Es recolza: 16

Interpretació: estructura interpretada com a canalització, posterior al cup i inutilitzada segurament amb la construcció de la canalització 30 que passava per sobre del cup.

Cronologia / Fase:

Mides:

Amplada exterior: 0,35 m

Llargada: 1,50 m

Alçada exterior: 0,25 m

UE. 21

Situació: cala 5

Materials: estructura formada per maons de 15 x 30 cm lligats amb morter.

Tècnica Constructiva: maons disposats un sobre l'altre, de manera desordenada, formant un tram de mur amb varies filades i lligats amb morter.

Diferències entre les cares:

Relacions Físiques:

Cobert per: 6

Es recolza: 16

Interpretació: estructura interpretada com un tram de mur que presenta continuïtat fora dels límits del perímetre excavat. Podria estar relacionat amb algun edifici anterior a l'enderrocat i a la vegada amb la canalització.

Cronologia / Fase:

Mides:

Amplada: 0,50 m

Llargada: 0,70 m

Alçada exterior: 0,50 m

UE. 23

Ubicació: cala 5

Definició: estrat compost d'argiles ataronjades amb taques de carbonets.

Relacions Físiques:

Cobert: 16

Es recolza: 8, 16, 18

Cobreix: 31

Cronología/Fase:

Interpretació: nivells tocant al substrat, quasi sense restes de material ceràmic i amb una textura molt llimosa.

UE. 24

Ubicació: cup 8.

Definició: negativa

Relacions Físiques:

Cobert: 10

Talla: 16

Reblert per: 26

Cronologia/Fase:

Interpretació: retall de la rasa de fonamentació de l'estructura central del cup.

UE. 25

Ubicació: cup 8.

Definició: negativa

Relacions Físiques:

Cobert: 16

Talla: 23

Reblert per: 27

Cronologia/Fase:

Interpretació: retall de la rasa de fonamentació de la canalització 18.

UE. 26

Ubicació: cup 8.

Definició: estrat compost per argiles ennegrides per la presència de carbons.

Relacions Físiques:

Cobert: 10

Rebleix: 24

Cronologia/Fase:

Interpretació: nivell de rebliment de la rasa de fonamentació de la part central del cup.

UE. 27

Ubicació: canalització 18.

Definició: estrat compost per argiles ennegrides per la presència de carbons.

Relacions Físiques:

Cobert: 16

Rebleix: 25

Cronologia/Fase:

Interpretació: nivell de rebliment de la rasa de fonamentació de la part central del cup.

UE. 28

Ubicació: cala 5

Definició: estrat compost per maons disposats en pla amb aparell en espiga i lligats amb morter.

Relacions Físiques:

Cobert: 6

Es recolza: 33

Cronologia/Fase:

Interpretació: paviment de maons.

UE. 29

Ubicació: solar intervingut

Definició: estrat de formigó.

Relacions Físiques:

Cobreix: 2, 6

Cronologia/Fase:

Interpretació: paviment de formigó que constituïa juntament amb UE.1 el nivell superficial actual del solar.

UE. 30

Situació: cala 5

Materials: formigó, pòrtland, maons.

Tècnica Constructiva:

Diferències entre les cares:

Relacions Físiques:

Cobert per: 29

Es recolza: 8

Interpretació: canalització de formigó situada per sobre l'estructura del cup i corresponent al funcionament de l'edifici precedent.

Cronologia / Fase:

UE. 31

Ubicació:

Definició: argiles i llims.

Relacions Físiques:

Cobert: 23

Cronologia/Fase:

Interpretació: substrat natural.

UE. 32

Situació: cala 5

Materials: pedres, licorella i maons; lligats amb morter de calç.

Tècnica Constructiva: al ser una estructura que ha estat arrasada no es pot conèixer la seva construcció originària.

Diferències entre les cares:

Relacions Físiques:

Cobert per: 28

Talla: 8

Es recolza: 16

Interpretació: estructura que pren una forma de mur, lleugerament corb i que s'assenta sobre una base de terres soltes i pedres.

Cronologia / Fase:

UE. 33

Ubicació: Cala 4

Definició: estrat format de maons disposats en pla, un al costat de l'altre i lligats amb morter.

Relacions Físiques:

Cobert: 29

Cobreix: 9, 6

Cronologia/Fase:

Interpretació: paviment de maons de 15 x 15 cm.

UE. 34

Ubicació: Cup

Definició: estrat format de maons lligats i revestits amb una fina capa de morter.

Relacions Físiques:

Cobert: 10

Es recolza: 35

Cronologia/Fase:

Interpretació: paviment de maons que conforma la base del centre del cup.

UE. 35

Situació: cala 5

Materials: estructura circular formada per blocs de licorella de mida mitjana i petita, fragments de maó i tot lligat amb morter de calç que pren una coloració terrosa.

Tècnica Constructiva: la tècnica en aquest cas no s'aprecia massa ja que aquest tram de mur està molt arrasat i es veu millor en tot el conjunt de l'estructura.

Diferències entre les cares: tant sols s'ha documentat la cara interna, que es recolza en la paret del tram principal del cup i que presenta en el centre un paviment de maons.

Relacions Físiques:

Cobert per: 10

S'assenta: 23

Se li recolza: 34

S'adossa a : 8

Tallat per: 30.

Interpretació: estructura circular interpretada com un possible cup agrícola, segurament corresponent a un període que comprèn el segle XIX; al contrari que UE.8, aquest cos es conserva pràcticament sencer, obtenint el seu diàmetre intern.

Cronologia / Fase: s.XIX

Mides:

Diàmetre: 2 m

PLANIMETRIA

Cal Miernau (Viladecans)

Plànol 1

**Plànol general amb les cales ubicades
Escala 1:100**

Plànol 2

**Plànol de la planta del soterrani amb ubicació Cala 13
Escala 1:100**

Plànol 3

**Planta en detall de la zona excavada o Cala 5
Escala 1: 100**

Plànol 4

**Plànol de la Secció A-A'
Escala 1:100**